



目次

- 1 ページ 新年度を迎えて 働きやすい職場づくり
- 2 ページ 笑顔で頑張る職員
- 3・4 ページ おもいで写真館
- 5 ページ リニューアルしました！
- 6 ページ ピュア・ハーツinせんだい
ピュア・ハーツ アート展
私は、これに夢中です
- 7 ページ 千代福祉会後援会 寄贈物品
人事異動 編集後記 他



昨年の清風園家族旅行で、北海道「大沼国定公園」に行ってきました！
大自然の中でのサイクリングはとても気持ち良かったです！

第66号 令和2年4月

発行：社会福祉法人 千代福祉会

発行人：理事長 鈴木 邦夫

事務局：仙台市青葉区芋沢字畑前北62 電話 022(394)5206/FAX 022(394)5207

事業所：障害者支援施設 ますみ学園/おおぞら学園/清風園/あおば園、児童福祉施設 あっぶる保育園/あっぶる愛子保育園
共同生活援助事業所 わーぶ、障害者相談支援事業所 こねくと千代

新年度を迎えて



社会福祉法人 千代福祉会
理事長 鈴木 邦夫

昨年は平成から令和へ御代変わりという、一時代が過ぎ去った大きな節目の年でありました。

平成時代はバブル経済の崩壊から始まり、あらゆる面で大きな変革の時代でもありました。日本経済の構造が大きく崩れ、デフレ経済に転じた結果、福祉業界もかつてない激動の波にさらされました。

介護保険法の成立・措置制度が終わり、障害者支援費制度から障害者自立支援法・障害者総合支援法と目まぐるしく制度が変わり、その仕組みも毎年複雑多岐にわたる改正、そして社会福祉法人の社会的役割も厳しく求められるようになりました。加えて、障害者の支援を担う職員の成り手が激減し、深刻な職員不足の中で令和時代を迎えました。

新しい時代が平和で災害のない穏やかな時代になることを願い、そしてこの難局を克服し、利用者サービスの向上に努めていくことが、社会福祉法人を代表する立場にある者の責務であると考えております。



働きやすい職場づくり



あっぷる愛子保育園
園長 志村 恵美子

働き方改革が法令化し、施行されましたが、福祉施設や保育園には難しい改革内容もあります。しかし、法令化されなくても各福祉法人独自で事業所に必要な改革をして働きやすい環境をつくることはいつでもできるものと思います。

利用者さんや子どもたちに温かい気持ちを加えてあげ、気持ちよく生活できるように、私たち職員が気持ちよく働くことが大切です。そんな働き方ができる環境を整えていくことが現在求められています。

いい職場、気持ちよく働ける職場は、私達職員一人一人が自分の置かれた立場で、改革をするという意欲

を持ち、進めていくことでつくられていくものと常に考えています。

今日の振り返りをし、明日はもっと良くする為にどうするか検討する毎日の繰り返しですが、新しい計画を試し、反省しまたやり直す、そんな七転び八起きの心持ちで仕事ができる環境をつくり、少しずつでも前に進んでいけるようにしたいと思います。

業務を間違いなくこなし、事故を防ぎ、利用者さんの健康を守ることや、子ども達の心身の健康と発達を支援する責務はとても重いものです。

施設の利用者さんや保育園の子ども達が、安心・安全に毎日を過ごしているのは、人員不足の中、一所懸命協力し合って、事故のないよう気を付けて頑張っている職員の皆さんのおかげです。

施設や保育園の運営は、働く職員の心と体の健康が資本です。仕事の改革や見直しをして健康の推進に取り組み、今年度も昨年よりもっといい職場にしていきたいと思っています。

笑顔で頑張る職員



ますみ学園 **櫻井 翔** 支援員（勤続年数1年）

入職当初は『何がわからないのかわからない』という状態で、利用者さんの思いに上手に応えられなかったり、支援が行き届かなかったりすることが多く、ただただ「どうしよう」という思いがありました。

それでも、先輩方の現場での支援を見たり、直接アドバイスを受けたり、少しずつ仕事の進め方が見えてきました。自分から積極的に利用者さんに接することで、コミュニケーションが苦手な利用者さんとも関わりを持てるようになりました。利用者さんが楽しそうに話をしてくれた時や、知らなかった利用者さんの一面を発見した時は、自分も刺激を受け強くやりがいを感じます。

まだまだわからないこともありますが、日々悩みながらも前向きに支援に当たっていきます。失敗した時は反省を糧に、少しずつの積み重ねを大切にしながら成長して、支援者として利用者さんの笑顔に繋がるように頑張ります。

私は千代福祉会に勤務して13年となり、これまで利用者さんと信頼関係を築くことを大切にして仕事をしてきました。朝の引継ぎ後に毎日違った表情で自分の思いを伝えてくれる利用者さんと接し、その場で解決出来ることはすぐに支援することを心掛けて実行するようにしています。

職員となって9ヵ月が過ぎた宿直時の深夜、インフルエンザに罹患した利用者さんの呼吸の仕方がおかしく何度も肩で息をしている状態であったため、看護師に相談すると呼吸困難とのことで、すぐに通院が必要となりました。もしも発見が遅れていたら命に関わるものがあったかもしれない状況でした。職場では常に緊張感と危機感を忘れないことが必要と改めて痛感させられました。



おおぞら学園 **小野 英一** 支援員（勤続年数13年）



あっぱる保育園 **後藤未乃莉** 保育士（勤続年数2年）

私が仕事をする上で大切にしていることは、子どもの挑戦を支えることです。例えば、子どもが一人で着替えに挑戦しているときにすぐに手伝うのではなく、一人ひとりがどんなところにつまづいているのかなど、まずは様子を見守るようにしています。そして、困っている時には「どうしたの？」と声を掛けて、子どもたちから「手伝って」と言えるきっかけを作れるように心掛けています。「むずかしいねえ」「ここ引っ張ってみる？」などと子どもの気持ちに共感しながら声を掛け、挑戦できるようにしています。

どんなに難しいことでも一緒に乗り越えると自然と顔を見合わせて、笑顔を見せてくれます。

また、子どもたちと遊ぶ時はもちろん、何をする時でも自分の中で楽しさを見つけて仕事をするようにしています。時には難しいと思うこともありますが、いろいろな先輩方に相談し解決策を見出せるようにしています。

清風園 1班 北海道函館
9月19・20日



昼の函館も絶景でした。

清風園 2班 秋田・男鹿
9月26・27日



なまはげの歴史を学びました。

家族旅行

あおば園 9月19・20日



芋煮会



清風園 10月5日
清風園体育館



みんなが食べた芋煮は、
とってもおいしかったです。

ますみ学園 10月26日
秋保森林スポーツ公園



日帰り旅行 (わ～ぷ)

10月19日 鳴子



11月16日 鳴子



ハロウィン (清風園)

10月31日



スペシャルメニューにご満悦。

みんなで仮装し盛り上がりました。



ますみ学園 12月19日
仙台ロイヤルパークホテル



おおぞら学園 12月19日
La楽リゾートホテルグリーングリーン



あおば園 12月19日
仙台ロイヤルパークホテル

Merry Christmas



わ〜ぶ 12月20日
メルパルク仙台



清風園 12月19日
ホテルメトロポリタン仙台

運動会 (あつぷる保育園)

10月5日



ゴール目指して一生懸命走る子どもたち。

おみせやさんごっこ (あつぷる愛子保育園)



12月6日

へい！おまち！

発表会

あつぷる保育園 2月15日



子どもたちの表現遊びに拍手喝采でした！



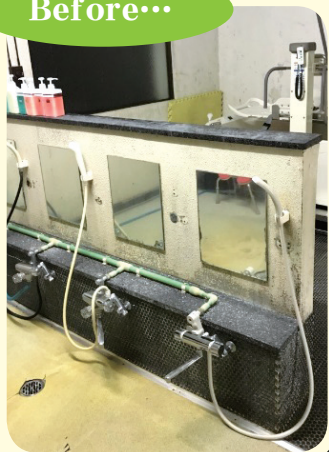
あつぷる愛子保育園 2月15日

◆◆リニューアルしました！◆◆

清風園のお風呂

清風園は昭和62年に重度認定施設として開園し、今年で34年目を迎えました。時代の移り変わりと共に、当時『脚力自慢』や『踊り名人』だった利用者さんは高齢になり、新たに入所する利用者さんも身体機能が低下している方が増えています。このような現状の中で、特に入浴時の怪我の危険性が高いことから今回、より利用者さんの身体機能とニーズに合わせた支援ができるよう、浴室を改修しました！

Before…



◆After!!!◆

新しくリフト浴槽も導入しました！



新しいお風呂はみんなに大人気！笑顔も沢山増えています！
リフト浴も仲間入りし、支援の幅が広がりました！



あおば園の居室がフローリングに！

あおば園の利用者さんも平均年齢が72歳と高齢化が進み、身体機能の低下や疾病等により、車イスやベッドを使用しなければならない利用者さんも増えてきているので畳の居室をフローリングにしました。

Before…



起床や就寝の際、また車イスや歩行者の移動が大変でした。

◆After!!!◆



全ての居室をフローリングにして全員分のベッドを用意したことで、車イスの移動や起き上がりが、とても楽になりました。

ピュア・ハーツinせんだい

11月9日土曜日に第25回ピュア・ハーツinせんだいが仙台銀行ホール・イズミティ 21で開催されました。どの団体も趣向を凝らした舞台の発表は圧巻でした。



宮城県知事賞

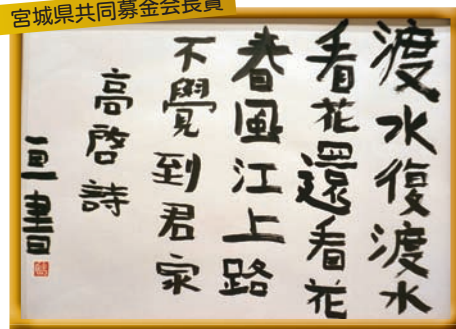


絵画教室 安達 和代さん 「セツ森」

ピュア・ハーツ アート展

1月31日の金曜日から2月5日の水曜日まで、第23回ピュア・ハーツアート展がせんだいメディアテークで開催され、4名の方が入賞されました。

宮城県共同募金会長賞



書道クラブ 小島 亘さん 「高啓詩」

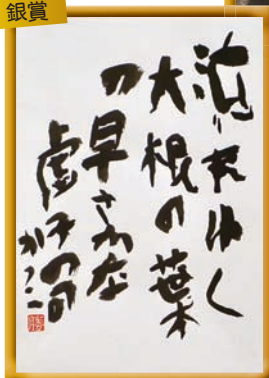


金賞



あおのきクラブ
斎藤 宏幸さん
「写真を撮っている
もう一人の自分」

銀賞



書道クラブ
佐藤 勝子さん
「高浜虚子の句」

私は、これに夢中です



開成ホーム 山田 政蔵さん

ホームの仲間と一緒に月に一回、お弁当を持って定義の釣堀に行きます。「今日のホームの夕食は俺が釣るんだ」と気合十分にニジマスを釣っていました。

千代福社会後援会の皆様、ありがとうございました。

「お楽しみ演芸会」

「お楽しみ演芸会」が、11月22日（木）に開催されました。横田見逸（よこたけんいつ）様による尺八の演奏と藤乃豊華社中様による舞踊が披露され、利用者、職員共に楽しいひと時を過ごすことができました。



「おいしいお寿司をありがとう」

4施設へ美味しいお寿司を届けていただきました。本格的な江戸前寿司を食べ「美味しかったー」や「おなか一杯食べたよ」と満足そうに話しておりました。

美味しいお寿司ごちそうさまでした。



寄贈物品

- ★株式会社ジャパנקリーン 様
防寒ジャンパー（全員分50着） ますみ学園
- ★株式会社橋本店 様
絵本（10冊） あっふる愛子保育園
- ★仙台環境開発株式会社 様
クリスマスケーキ（40ホール） 4施設
- ★一般社団法人
日本遊技関連事業協会 東北支部 様
お菓子詰め合わせ わーぷ
- ★学校法人 北杜学園
仙台青葉学院短期大学 様
絵本（6冊） あっふる保育園
あっふる愛子保育園

人事異動

○新規採用

清風園	支援員	湯村 優季
	〃	小松 黎夏
	〃	高濱 さくら
あっふる保育園	保育士	池田 千尋
	パート保育士	高橋 淳子
あっふる愛子保育園	保育士	鈴木 遥菜
	〃	後藤 玲愛
	パート保育士	長沢 祐子
わーぷ	世話人	佐藤 由美

○正規職員登用

あっふる保育園	保育士	島貫早紀子
---------	-----	-------

千代福社会職員を募集中!!

詳細はホームページで！

(<http://www.sendai-fukusi.org>)

千代福社会



※求人に関するお問い合わせ

TEL 022-394-5206 (法人本部)

受付時間：平日9:00～17:30



編集後記

第66号の「せんぶく」はいかがでしたでしょうか。今号では笑顔で頑張る職員を掲載させて頂きました。全職員一同、利用者さん・子どもたちのために日々職務にあたっております。

これからも法人の様々な情報を紹介してまいりますのでよろしくお願いいたします。

